

6. SZABÁLY

A JÁTÉKVEZETŐ ASSZISZTENSEK



6. SZABÁLY

A JÁTÉKVEZETŐ ASSZISZTENSEK

Kötelességei

A mérkőzésre két játékvezető asszisztenst kell kijelölni, akiknek kötelessége – a játékvezetői döntések elsődlegességének sérülme nélkül - hogy jelezzék:

- amikor a labda teljes terjedelmével elhagyta a játéktérrel
- melyik csapat jogosult szöglettrúgásra, kirúgásra vagy bedobásra
- amikor egy játékos leshelyzete miatt büntethető
- a játékoscsere szándékát



6. SZABÁLY A JÁTÉKVEZETŐ ASSZISZTENSEK

- az olyan sportszerűtlenséget vagy más incidenst, amit a játékvezető nem láthatott
- ha szabálytalanság történt, és a játékvezető asszisztens jobban láthatja a játékvezetőnél (beleértve a büntetőterületen elkövetett szabálytalanságokat)
- büntetőrúgás esetén, hogy a kapus előrelépett-e a rúgás előtt és hogy a labda áthaladt-e a vonalon



6. SZABÁLY

A JÁTÉKVEZETŐ ASSZISZTENSEK

Segítség

A játékvezető asszisztenseknek segíteniük kell a játékvezetőt, hogy a mérkőzést a játékszabályoknak megfelelően vezesse. Beléphetnek a játéktérre, hogy segítsék a 9,15 méteres távolság betartását.

Illetéktelen beavatkozás vagy helytelen magatartás esetén a játékvezető mentse föl asszisztensét a feladatai alól és adjon jelentést az illetékes szervnek.



Kötelezettségei és felelősségi köre

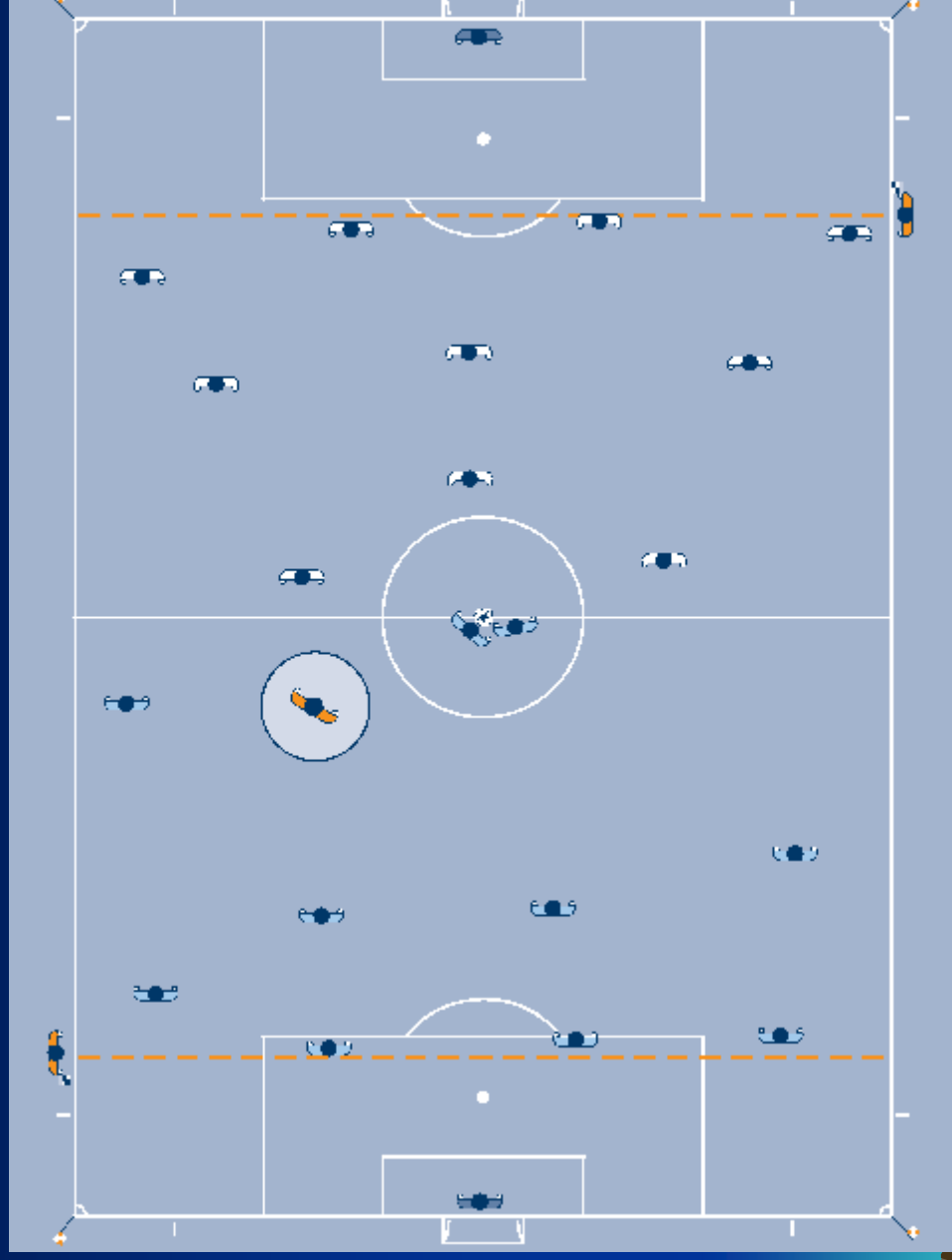
A játékező asszisztens segíti a játékezőt abban, hogy a játékszabályoknak megfelelően vezesse a mérkőzést. Minden más témában is támogatják a játékezőt, beleértve a mérkőzés irányítását a játékező kérése és útbaigazítása alapján. A szokások szerint ez olyan kérdéseket foglal magában, mint

- a játéktér, a használt labdák és a játékosok felszerelésének vizsgálata
- annak eldöntése, hogy a felszerelési problémákat megoldották-e vagy a vézést elállították-e
- a játékoscsere folyamatának felügyelete
- a gólok és a sportszerűtlenségek időpontjának rögzítése.



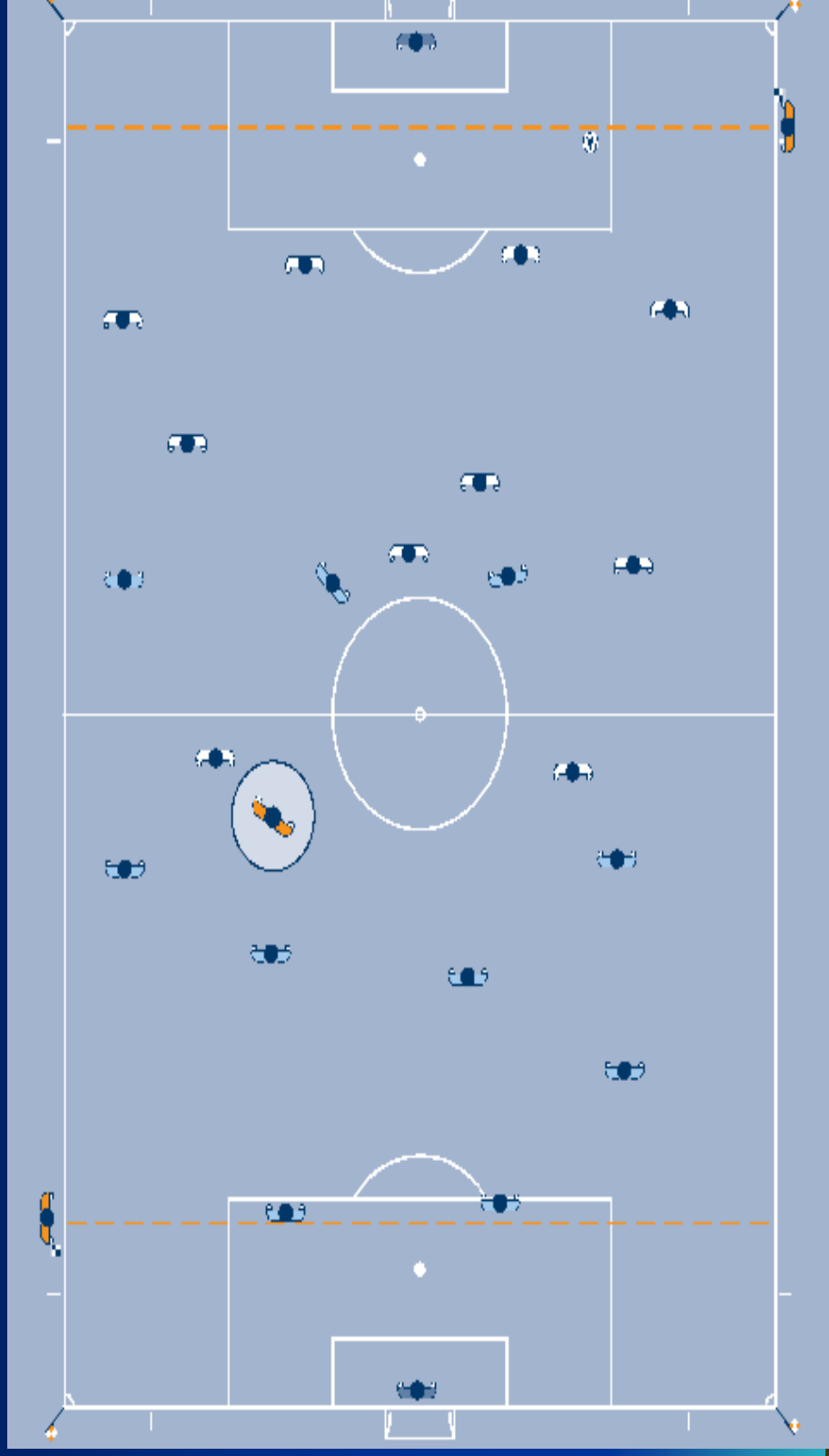
1. Kezdőrúgás

A játékevezető asszisztens az utolsó előtti védővel legyen egyvonalban.



2. A mérkőzés alatti általános helyezkedés

- A játékvezető asszisztens legyen egyvonalban az utolsó előtti védővel vagy a labdával, ha az közelebb van a kapuvonalhoz az utolsó előtti védőnél. A
- játékvezető asszisztens legyen mindig arccal a játéktér felé.



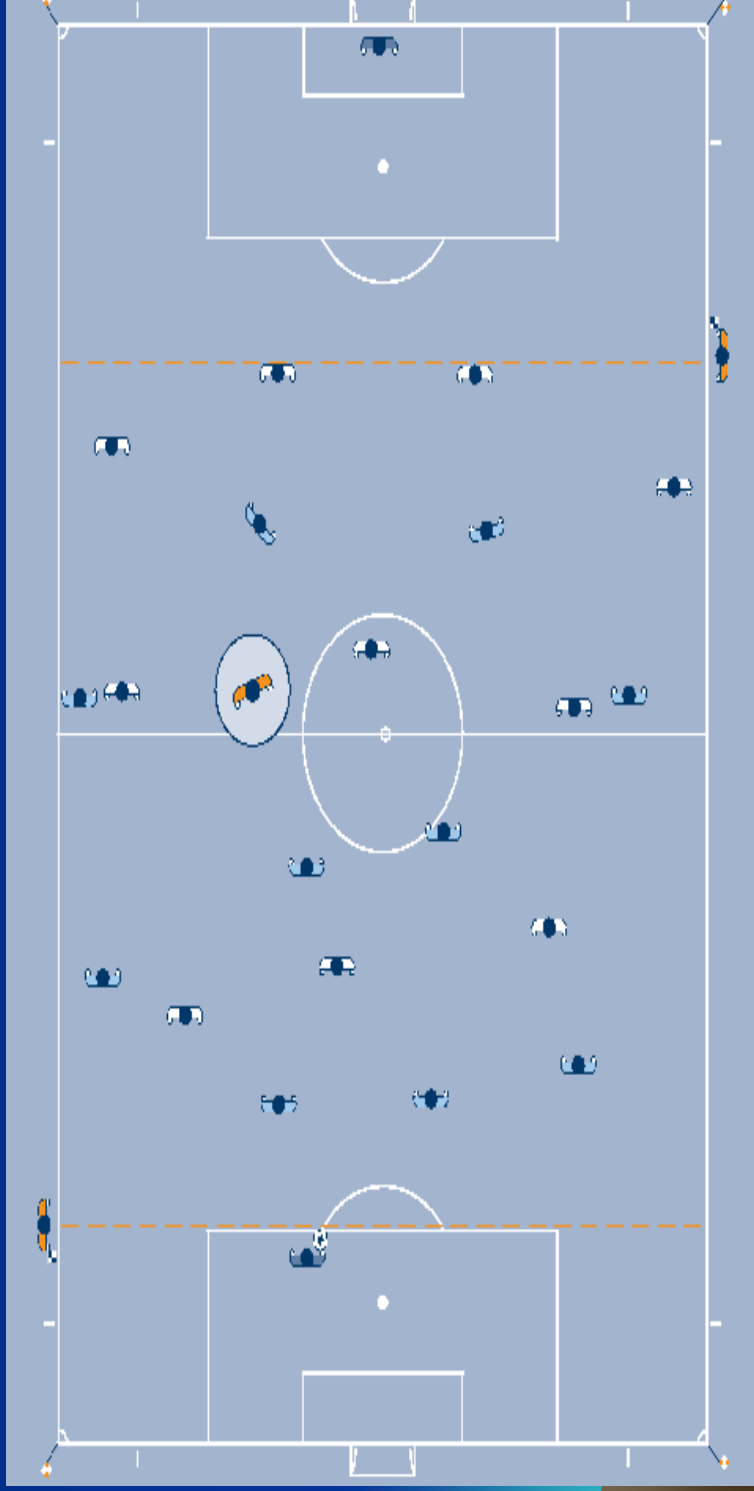
3. Kirúgás

1. A játékvezető asszisztensnek ellenőriznie kell, hogy a labda a kapuelőtéren belül van-e.
 - Ha a labdát nem a megfelelő helyre tették, akkor a játékvezető asszisztensnek nem szabad elmozdulnia a helyzetéből, létesítsen látáskapcsolatot a játékvezetővel, és emelje fel a zászlóját.
2. Ha már a labdát a kapuelőtéren belül megfelelően elhelyezték, akkor a játékvezető asszisztens menjen a büntetőterület határához, hogy ellenőrizze, hogy a labda elhagyja-e a büntetőterületet (játékba kerül), és a támadók kívül vannak-e.
 - Ha az utolsó előtti védő végzi a kirúgást, akkor a játékvezető asszisztensnek közvetlenül a büntetőterület határához kell mennie.
3. Végül a játékvezető asszisztensnek fel kell vennie a lesatárt, amely elsődleges minden esetben.



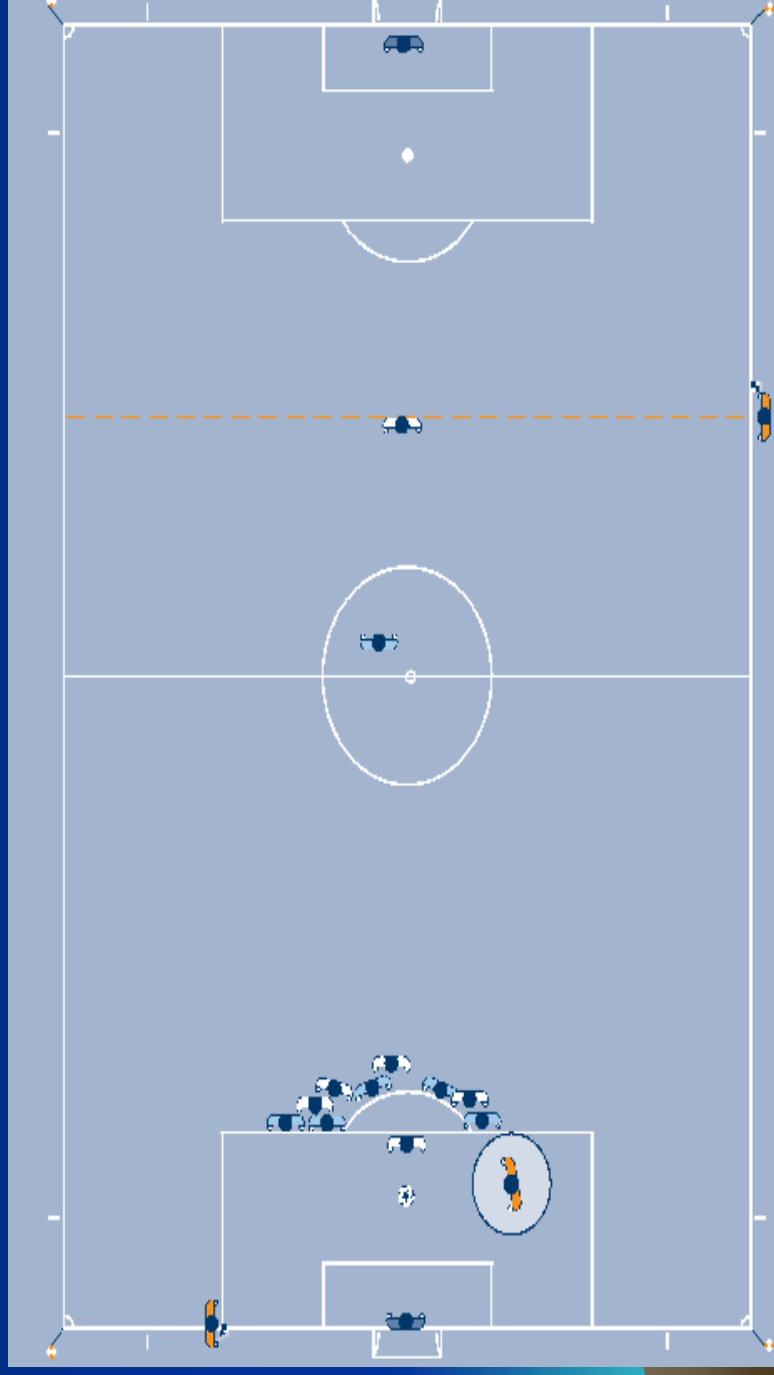
4. A kapus megszabadul a labdától

- A játékvezető asszisztensnek egyvonalban kell lennie a büntetőterület határával, és ellenőrizze, hogy a kapus nem érinti-e kézzel a labdát a büntetőterületen kívül.
- Ha már a kapus megszabadult a labdától, a játékvezető asszisztensnek úgy kell helyezkednie, hogy a leszárt ellenőrizze, amely elsődleges minden esetben.



5. Büntetőrúgás

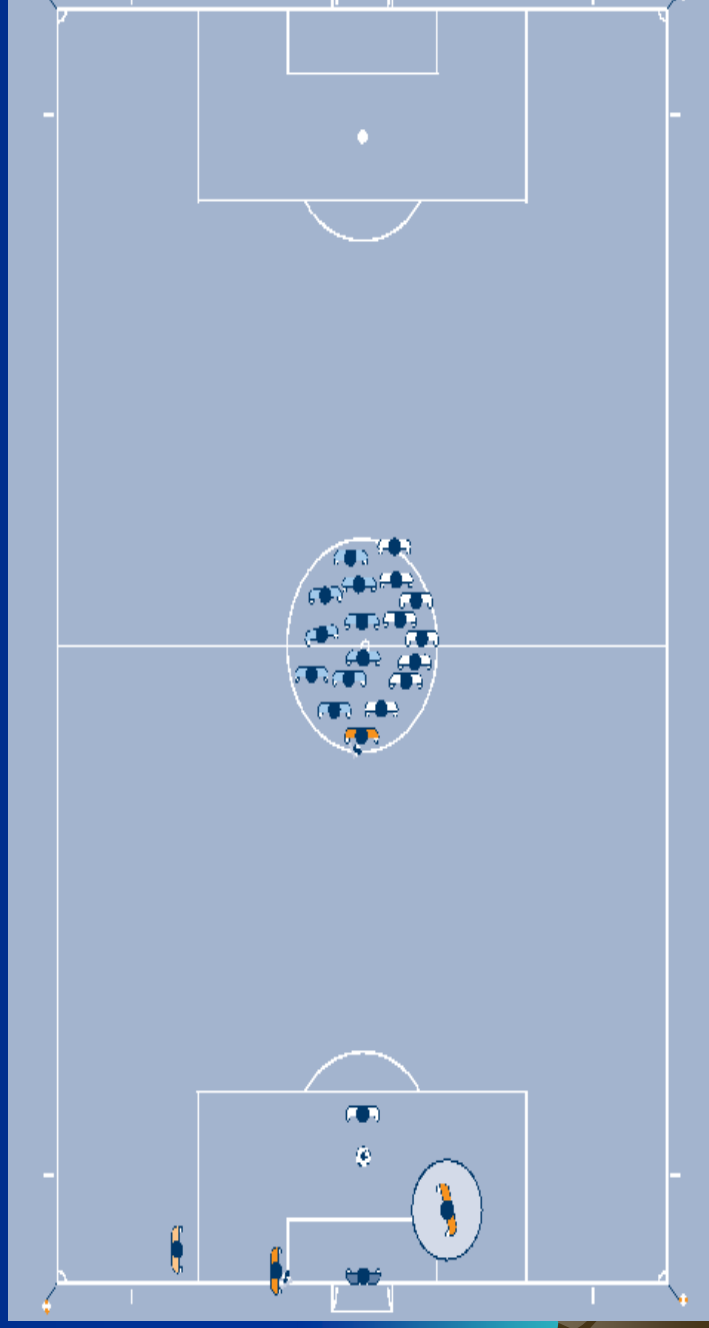
- A játékvezető asszisztensnek a büntetőterület és a kapuvonal metszéspontjához kell helyezkednie. Ha a kapus látványosan elmozdul a kapuvonalról a labda elrúgása előtt, és nem esett gól, a játékvezető asszisztensnek fel kell emelnie a zászlóját.



6. Büntet pontról végzett rúgások

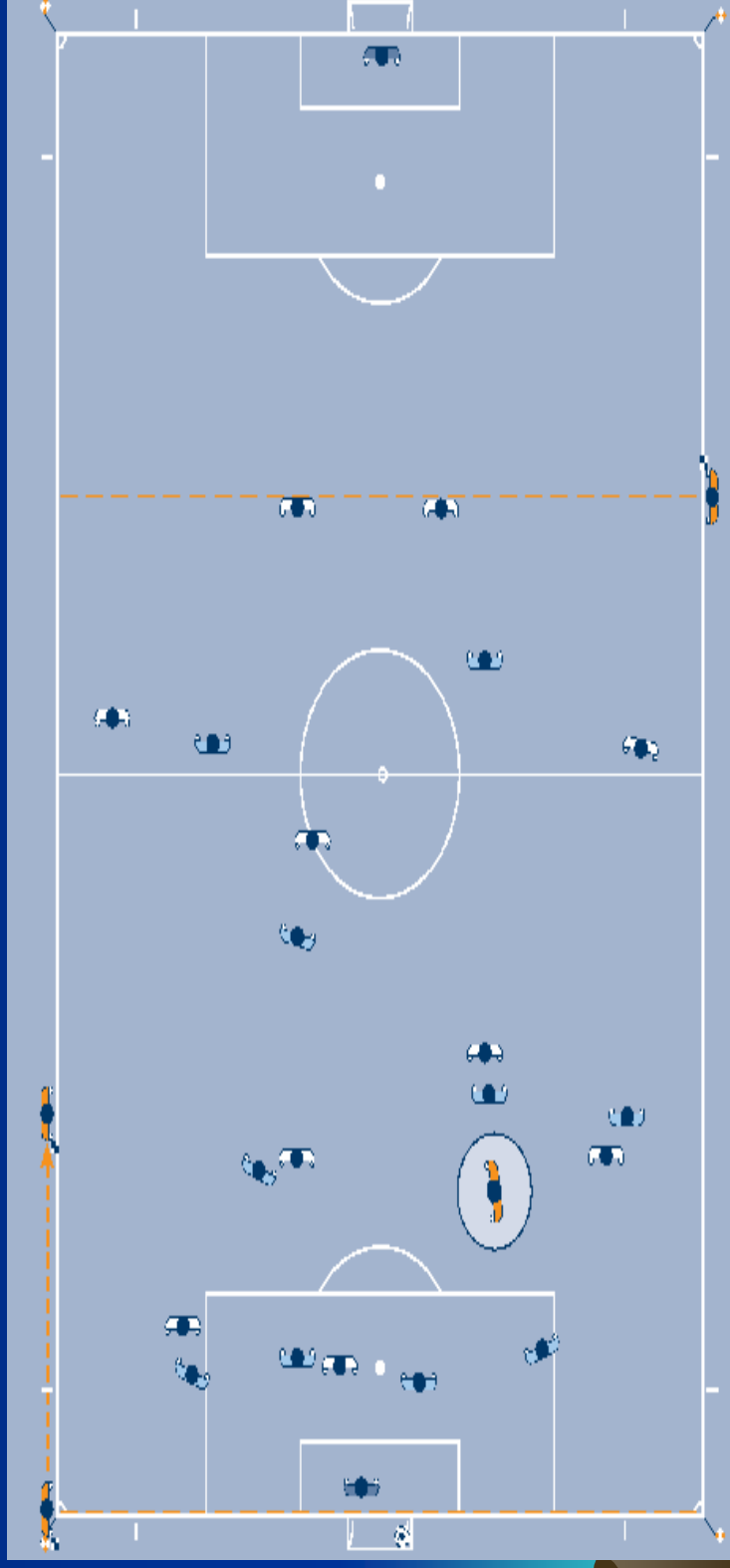
- Az egyik játékvezető asszisztensnek a kapuelőtér és a kapuvonal metszéspontjához kell helyezkednie. A fő feladata, hogy ellenőrizze, hogy a labda áthaladt-e a vonalon.
- Ha egyértelmű, hogy a labda áthaladt a kapuvonalon, akkor a játékvezető asszisztensnek látáskapcsolatot kell létesítenie a játékvezetővel, anélkül, hogy egyéb jelzést adna.
- Ha gólt értek el, de nem egyértelmű, hogy a labda áthaladt a vonalon, akkor a játékvezető asszisztens először fel kell emelnie a zászlóját, hogy felhívja a játékvezető figyelmét, és utána igazolja a gólt.

A másik játékvezető asszisztensnek a középkörben kell helyezkednie, hogy felügyelje mindkét csapat megmaradó játékosait.



7. “Gól – nem gól” helyzet

- Ha gólt értek el, és nem vitatható a döntés, akkor a játékvezetőnek és a játékvezető asszisztensnek látáskapcsolatot kell létesíteniük, majd a játékvezető asszisztensnek futni kell gyorsan 25 – 30 métert az oldalvonal mentén a felezővonal felé a zászlója felemelése nélkül.



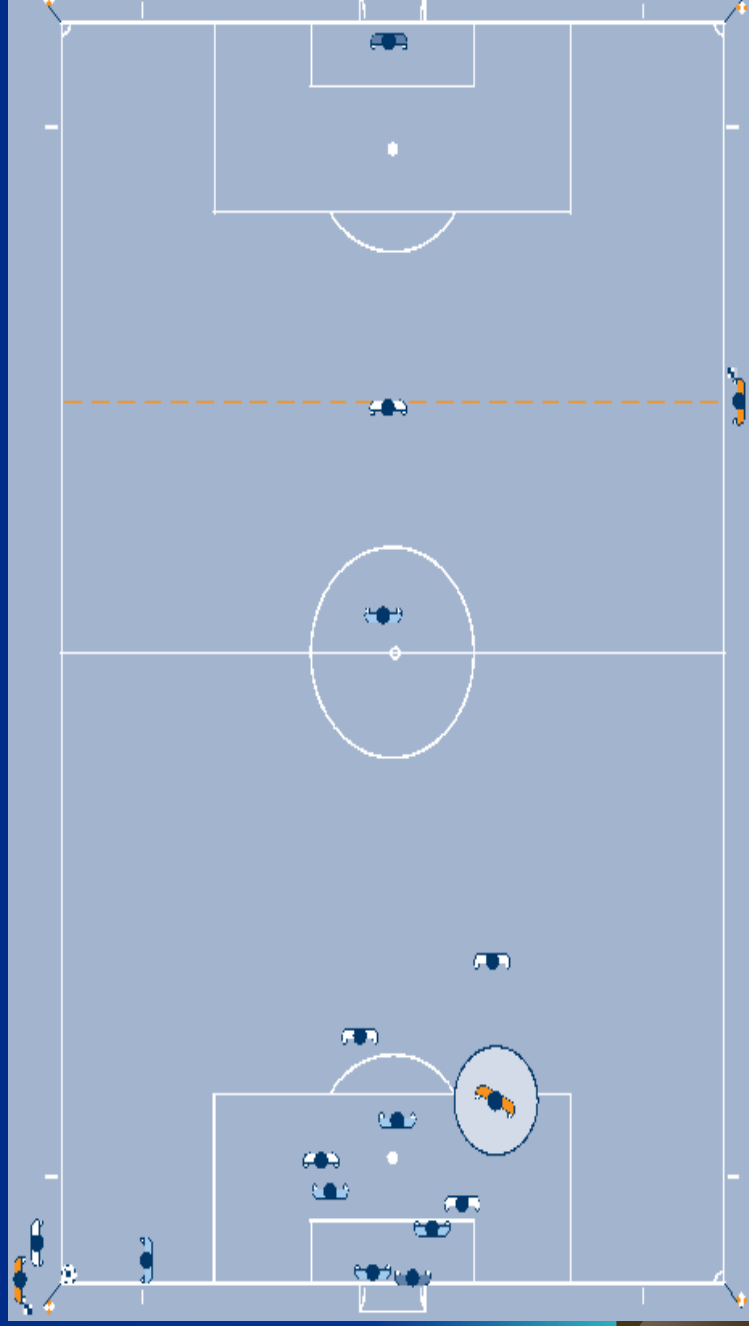
Ha gólt értek el, de úgy látszik, hogy a labda még játékban van, akkor a játékevezető asszisztens először fel kell emelnie a zászlóját, hogy felhívja a játékevezető figyelmét, majd folytassa a gól szokásos jelzésével, azaz fusson gyorsan a 25 – 30 métert az oldalvonal mentén a felezővonal felé.



- Abban az esetben, amikor a labda teljes terjedelmével nem jut át a kapuvonalon, és a játék folytatódik, ami szabályos, mert nem értek el gólt, akkor a játékevezetőnek látáskapcsolatot kell létesítenie a játékevezető asszisztenssel, aki ha szükséges, adjon egy diszkrét jelzést a kezével.

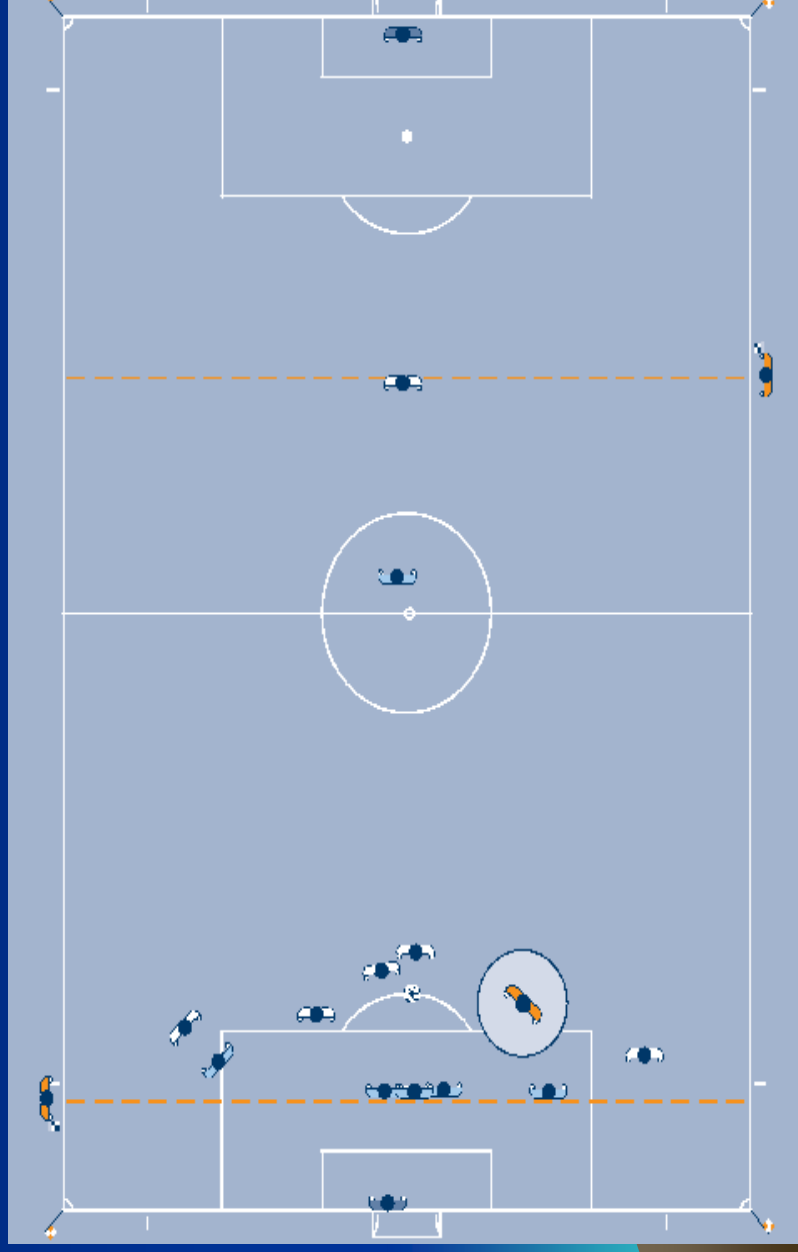
8. Szöglettrúgás

- Szöglettrúgásnál a játékevezető asszisztens helye a szögletzászló mögött a kapuvonallal egyvonalban van. Ebben a helyzetben nem szabad zavarnia a szöglettrúgást végző játékost. Ellenőriznie kell, hogy a labda a sarokívén belül megfelelő helyen van-e.



9. Szabadrúgás

- Szabadrúgásnál a játékvezető asszisztens helyének az utolsó előtti védőjátékoskal egyvonalban kell lennie, hogy a leshatárt felügyelje, amely elsődleges minden esetben. Azonban készen kell állnia arra, hogy kövesse a labdát az oldalvonal mentén a szögletzászló felé mozogva, ha a lövés közvetlenül a kapura megy.



Intések

Általános szabályként elmondható, hogy a játékvezető asszisztensnek nem szabad a kezével látványosan jeleznie. Azonban néhány esetben egy diszkrét kézjelzés értékes támogatást nyújthat a játékvezetőnek. A kézjelzésnek egyértelműnek kell lennie. A jelentését a mérkőzés előtti megbeszélésen kell megvitatni és arról megegyezni.



Futó technika

- Általános szabályként elmondható, hogy futás közben a játékvezető asszisztens legyen arccal a pálya felé. Az oldalazást rövid távolságokra használják, ez különösen a les megítélésénél fontos, és jobb rálátást nyújt.



A „beep” jelzés

- Emlékeztetjük a játékvezetőket, hogy a „beep” jelző rendszer egy kiegészítő jelzés, és csak akkor alkalmazzák, amikor azért szükséges, hogy felhívják a játékvezető figyelmét.

A következő helyzetekben hasznos a „beep” jelzés:

- les
- szabálytalanság (a játékvezető látókörén kívül)
- bedobás, szöglettrúgás, kirúgás (szoros döntéseknél)
- gól esetén (szoros döntéseknél).



A JÁTÉKVEZETŐ ASSZISZTENS JELZÉSEI

- Játékoscsere
- Bedobás a támadó csapatnak
- Bedobás a védő csapatnak
- Kirúgás
- Szögletrúgás
- Les
- Les a játéktér közeli oldalán
- Les a játéktér közepén
- Les a játéktér távoli oldalán
- A védő szabálytalankodása
- A támadó szabálytalankodása

Zászló technika és csapatmunka

A játékvezető asszisztens zászlójának a játékvezető számára mindig láthatónak és kibontottnak kell lenni, még futás közben is.

Jelzés közben a játékvezető asszisztensnek abba kell hagynia a futást, arccal legyen a játéktér felé, létesítsen látáskapcsolatot a játékvezetővel, és átgondolt (nem elhamarkodott vagy túlzott) moeggással emelje fel a zászlóját. A zászló a kar meghosszabbítása legyen.

A játékvezető asszisztensnek azzal a kezével kell felemelnie a zászlót, amelyiket az ezt követő jelzésnél fog használni. Ha a körülmények változnak, és a következő jelzésnél a másik kezét kell használnia, akkor a játékvezető asszisztens a másik kezébe a dereka alatt tegye át a zászlóját.



Zászló technika és csapatmunka

Amikor a játékvezető asszisztens azt jelzi, hogy a labda játékon kívülre került, addig tartsa a jelzését, amíg a játékvezető észre nem veszi azt.

Amikor a játékvezető asszisztens egy erőszakos cselekedetet jelez, és nem veszik észre azonnal:

- ha a játékot megállították a fegyelmezési akció miatt, akkor az újraindítás a szabályoknak megfelelően (szabadrúgás, büntetőrúgás, stb.) történjen
- ha a játék már újraindult, akkor már csak a fegyelmezési akció hajtható végre, de a szabálytalanságot szabadrúgással vagy büntetőrúgással nem büntethető.



Bedobás

Amikor a labda a játékevezető asszisztens helyzetéhez közel keresztezi az oldalvonalat, akkor közvetlen jelzést kell alkalmaznia, jelezve a bedobás irányát.

Amikor a labda a játékevezető asszisztens helyzetétől távol keresztezi az oldalvonalat, és a bedobás-döntés nyilvánvaló, akkor is közvetlen jelzést kell alkalmaznia, jelezve a bedobás irányát.

Amikor a labda a játékevezető asszisztens helyzetétől távol keresztezi az oldalvonalat, de tűnhet úgy, hogy a labda még játékban van, vagy a játékevezető asszisztensnek bármilyen kétsége van, akkor a játékevezető asszisztensnek fel kell emelnie a zászlóját, hogy a játékevezető tájékoztassa, hogy a labda játékon kívültre került, létesítsen látáskapcsolatot a játékevezetővel, és kövesse a játékevezető jelzését.



Szöglettrúgás / Kirúgás

Amikor a labda a játékvezető asszisztens helyzetéhez közel keresztezi a kapuvonalat, akkor közvetlen jelzést kell alkalmaznia a jobb kezével (a jobb látás miatt), jelezve, a kirúgást vagy a szöglettrúgást.

Amikor a labda a játékvezető asszisztens helyzetéhez közel keresztezi a kapuvonalat, de tűnhet úgy, hogy a labda még játékban van, akkor a játékvezető asszisztensnek fel kell emelnie a zászlóját, hogy a játékvezetőt tájékoztassa, hogy a labda játékon kívülre került, azután jelezzé a kirúgást vagy a szöglettrúgást.

Amikor a labda a játékvezető asszisztens helyzetétől távol keresztezi a kapuvonalat, akkor a játékvezető asszisztensnek fel kell emelnie a zászlóját, hogy a játékvezetőt tájékoztassa, hogy a labda játékon kívülre került, létesítsen látáskapcsolatot a játékvezetővel, és kövesse a játékvezető döntését. A játékvezető asszisztens akkor alkalmazhat közvetlen jelzést, ha a döntés nyilvánvaló.



Les

- Az első, amit a játékvezető asszisztens tesz a les eldöntése után, hogy felemeli a zászlóját. Ez után arra használja a zászlóját, hogy jelezze azt a területét a pályának, ahol a szabálytalanság történt.
- Ha a játékvezető nem látja meg azonnal a zászlót, akkor a játékvezető asszisztensnek addig kell jeleznie, amíg észre nem veszik, vagy a labda nem kerül egyértelműen a védő csapat birtokába.
- A zászlót jobb kézzel kell felemelni, hogy az asszisztens ne akadályozza a látását.



Játékoscsere

- A játékoscsere folyamán először a negyedik játékosvezetőnek tájékoztatnia kell a játékosvezető asszisztentst. Ezután a mérkőzés következő megállításánál a játékosvezető asszisztensnek jeleznie kell a játékosvezetőnek. Nem szükséges a játékosvezető asszisztensnek a felezővonalhoz mennie, mivel a negyedik játékosvezető hajtja végre a játékoscsere eljárást.
- Ha nincs negyedik játékosvezető, akkor a játékosvezető asszisztensnek kell segédkeznie a játékoscsere eljárásnál. Ebben az esetben a játékosvezetőnek meg kell várnia, amíg visszaér a játékosvezető asszisztens a helyére, mielőtt újraindítja a játékot.

Szabálytalanságok

A játékvezető asszisztensnek fel kell emelnie a zászlóját, ha a közvetlen közelében vagy a játékvezető látókörén kívül szabálytalanságot vagy sportszerűtlenséget követtek el. Minden más esetben várnia kell, és felajánlania véleményét, ha szükséges. Ha ez történik, akkor a játékvezető asszisztensnek tájékoztatnia kell a játékvezetőt, mit látott, mit hallott, és mely játékosokat érinti.

A szabálytalanság jelzése előtt a játékvezető asszisztensnek el kell döntenie, hogy

- a szabálytalanság a játékvezető látókörén kívül történt-e, vagy a játékvezetőt gátolták a látásban
- a játékvezető alkalmazott volna-e előnyszabályt, ha látta volna a szabálytalanságot.



Szabálytalanságok

Amikor egy szabálytalanságot vagy sportszerűtlenséget követnek el, a játékvezető asszisztensnek

- ugyanazzal a kézzel kell felemelnie a zászlót, amelyiket a további jelzésre fogja használni, mert ez tisztán jelzi a játékvezetőnek, hogy ki szabálytalankodott
- látáskapcsolatot kell létesítenie a játékvezetővel
- lengetnie kell enyhén a zászlóját hátra és előre (kerülve a túlzott vagy agresszív mozgatót)
- alkalmaznia kell az elektronikus „beep” jelzést, ha szükséges.

A játékvezető asszisztensnek alkalmaznia kell a „várj és nézz technikát”, hogy engedje a játékot folytatódni, és ne emelje fel a zászlóját, ha annak a csapatnak, amely ellen a szabálytalanságot elkövették, haszna van az előnyszabályból. Ebben az esetben nagyon fontos, hogy a játékvezető asszisztens létesítsen látáskapcsolatot a játékvezetővel.



Szabálytalanságok a büntetőterületen kívül

Amikor a büntetőterületen kívül (a büntetőterület határának közelében) követnek el szabálytalanságot, a játékvezető asszisztens létesítsen látáskapcsolatot a játékvezetővel, hogy lássa, hogy hol helyezkedik, és mit csinál a játékvezető. A játékvezető asszisztensnek a büntetőterület vonalába kell állnia, és fel kell emelnie a zászlóját, ha szükséges.

Ellentámadás esetén a játékvezető asszisztensnek információt kell tudni adni, hogy követtek-e el szabálytalanságot, vagy nem, és ha szabálytalanság volt, akkor a büntetőterületen belül vagy kívül történt, ez mindig elsődleges, és milyen fegyelmezést kell végrehajtani.



Szabálytalanságok a büntetőterületen belül

Amikor a büntetőterületen belül, a játékevezető látókörén kívül követnek el szabálytalanságot, különösen a játékevezető asszisztens helyzetéhez közel, akkor először a játékevezető asszisztensnek látáskapcsolatot kell létesítenie a játékevezetővel, hogy lássa, hogy hol helyezkedik, és mit csinál a játékevezető. Ha a játékevezető nem tesz semmit, akkor a játékevezető asszisztensnek fel kell emelnie a zászlóját, és alkalmaznia kell az elektronikus „beep” jelzést, majd látványosan menni az oldalvonal mentén a szögletzászló felé.



Tömegjelenet

Tömegjelenet esetén a közelebbi játékező asszisztens beléphet a játéktérre, hogy segítse a játékezőket. A másik játékező asszisztens is figyeljen, és rögzítse az eset részleteit.



Tanácskozás

A fegyelmzési kérdésekben, néhány esetben elég lehet a látáskapcsolat és egy alapvető diszkrét kézjelzés a játékvezető asszisztentstől a játékvezető felé.

Az olyan esetekben, amikor szükséges a közvetlen tanácskozás, a játékvezető asszisztens 2-3 méterre előreléphet a játéktérre, ha szükséges. A játékvezető és a játékvezető asszisztens beszélgetésük közben mindketten forduljanak a pálya felé, és kerüljék el, hogy mások hallhassák.



Megkövetelt távolság

Amikor szabadrúgást ítélnek nagyon közel az oldalvonalhoz, a játékvezető asszisztens helyzetéhez közel, a játékvezető asszisztens beléphet a játéktérre, hogy biztosítsa, hogy a sorfal a labdától 9,15 m-re legyen. A távolságot a labda helyéről állítja. Ebben az esetben a játékvezetőnek meg kell várnia, amíg visszaér a játékvezető asszisztens a helyére, mielőtt újraindítja a játékot.

